



POVODÍ VLTAVY

Povodí Vltavy, státní podnik
závod Berounka
Denisovo nábřeží 14
301 00 Plzeň

TEL.: 377 307 111
FAX: 377 237 361

BANKOVNÍ SPOJENÍ:
KOMERČNÍ BANKA, a.s. PLZEŇ - MĚSTO
č.ú.: 7004311/0100

Státní pozemkový úřad
Pobočka Plzeň
Nerudova 2672/35
301 00 Plzeň

VÁŠ DOPIS ZNAČKY/ ZE DNE

NAŠE ZNAČKA

VYŘIZUJE/ LINKA

DATUM
3.1.2022

18.11.2021

Komplexní pozemkové úpravy v k.ú. Dobřany a navazujících částech k.ú. Šlovice u Plzně, Vodní Újezd a Chlumčany u Přeštic

k.ú. Dobřany, Šlovice u Plzně, Vodní Újezd, Chlumčany u Přeštic, okres Plzeň – jih, kraj Plzeňský, č.h.p. 1-10-02-1000-0-00, 1-10-02-1010-0-00, 1-10-02-1020-0-00

ID VÚ povrchových vod: BER_0270 Radbuza od toku Merklínka po vzdutí nádrže České údolí

ID VÚ podzemních vod: 51100, ID HGR: 5110

I. VYJÁDŘENÍ správce povodí a II. VYJÁDŘENÍ správce vodních toků

Dopisem č.j. SPU 424881/2021 ze dne 18.11.2021 jste nám předložili žádost o vyjádření správce povodí k záměru „Komplexní pozemkové úpravy v k.ú. Dobřany a navazujících částech k.ú. Šlovice u Plzně, Vodní Újezd a Chlumčany u Přeštic“. K žádosti byla přiložena mapa s vyznačením předběžného obvodu komplexních pozemkových úprav.

V zájmovém území je Povodí Vltavy, státní podnik ve smyslu zákona č. 305/2000 Sb., o povodích, zákona č. 254/2001 Sb., o vodách a změně některých zákonů, ve znění pozdějších předpisů (dále jen vodní zákon), a vyhlášky č. 178/2012 Sb., kterou se stanoví seznam významných vodních toků a způsob provádění činností souvisejících se správou vodních toků, správcem a uživatelem významného vodního toku Radbuza (IDVT 10100017), č.h.p. 1-10-02-001, pod poř. č. 269 dle vyhlášky č. 178/2012 Sb. Správa a užívání tohoto toku podléhá příslušným ustanovením zákona č. 254/2001 Sb.

Dále je v tomto katastrálním území Povodí Vltavy, státní podnik, na základě Rozhodnutí Ministerstva zemědělství č.j. 85308/2011 – MZE - 15112 ze dne 9.5.2011, kterým se mění Rozhodnutí Ministerstva zemědělství č.j. 35934/2010 - 15 110 ze dne 21.12.2010 v návaznosti na § 48, odst. 2 vodního zákona s účinností od 1.1.2011 správcem drobných vodních toků Chlumčanský potok IDVT 10274439, Chlumčanský přítok P-IDVT 10244742, IDVT 10250745, 10245547, 10239333, 10273679, 10252711 a ZVHS 110021020/7-IDVT 12000669.

V přiložené vodohospodářské mapě jsou ještě znázorněné i bezejmenné drobné vodní toky IDVT 10271409 (odvodňovací příkop), 10258174, 10247178, které jsou dle § 48 odst. 4 zákona č. 254/2001 Sb. ve správě našeho státního podniku.



Povodí Vltavy, státní podnik - zápis v obchodním rejstříku: Městský soud v Praze, oddíl A, vložka 43594

Obchodní firma: Povodí Vltavy, státní podnik
Sídlo: Holečkova 3178/8, Smíchov, 150 00 Praha 5

IČO: 70889953
DIČ: CZ70889953

Významný vodní tok Radbuza má stanovené záplavové území včetně vymezené aktivní zóny záplavového území (v ř. km 6,900 – 96,000 stanoveno Krajským úřadem Plzeňského kraje pod č.j. ŽP/1269/08 ze dne 29.9.2008) – viz příloha 2.

Předložený záměr řeší uspořádání vlastnických práv k pozemkům, upravení pozemků prostorové a funkční, scelení nebo dělení pozemků a zabezpečení přístupnosti pozemků a vyrovnání jejich hranic.

I. Na základě ustanovení § 54 odst. 4 zákona č. 254/2001 Sb., o vodách a o změně některých zákonů (vodní zákon), ve znění pozdějších předpisů vydává organizace Povodí Vltavy, státní podnik, jako příslušný správce povodí v dílčím povodí Berounky k předložené projektové dokumentaci (předloženému záměru) následující

vyjádření :

Z hlediska zájmů daných platným Národním plánem povodí Labe, Plánem dílčího povodí Berounky [ustanovení § 24 až 26 zákona č. 254/2001 Sb., o vodách a o změně některých zákonů (vodní zákon), ve znění pozdějších předpisů]

je uvedený záměr možný.

Z hlediska dalších zájmů daných zákonem č. 254/2001 Sb., o vodách a o změně některých zákonů (vodní zákon), ve znění pozdějších předpisů, souhlasíme s uvedeným záměrem „**Komplexní pozemkové úpravy v k.ú. Dobřany a navazujících částech k.ú. Šlovice u Plzně, Vodní Újezd a Chlumčany u Přeštic**“ za předpokladu splnění těchto podmínek:

1. Do výkresové části plánu společných zařízení bude zakresleno stanovené záplavové území Radbuzy (viz příloha 2).
2. Do předběžného obvodu KoPÚ zasahují povodí kritických bodů, které ohrožují obec Dobřany i sousední obce (viz příloha 3). V rámci přípravných prací a následně v plánu společných zařízení je nutné posoudit přispívající plochy a navrhnout potřebná protierozní a vodohospodářská opatření v povodí kritických profilů tak, aby došlo ke zmenšení objemu přímého odtoku. Pro návrh opatření v povodí kritických bodů je možné využít mapový portál Voda v krajině – Návrhy opatření v povodí kritických bodů (příloha 4), kde je okrajově řešeno i k.ú. Dobřany.
3. V případě rekonstrukcí či novostaveb polních cest doporučujeme (pokud to konfigurace terénu umožňuje) řešit jejich odvodnění příčným sklonem bez cestního příkopu tak, aby nedocházelo k urychlování odtoku vody z povodí. V případě návrhu cestních příkopů nedoporučujeme jejich zaústění do kanalizace.
4. Pokud se v pozemkové úpravě vyskytují pozemky vedené v evidenci katastru nemovitostí jako orná půda, které jsou zatravněny a v návrhu pozemkových úprav nedojde ke změně druhu pozemku na TTP, požadujeme určit jejich erozní ohroženost s faktorem C i pro ornou půdu.
5. Návrh plánu společných zařízení bude projednán se zástupci Povodí Vltavy, státní podnik, k vyjádření bude předložen i výkres erozní ohroženosti stav i návrh.
6. Pokud budou v řešeném území navrhovaná vodní díla (úpravy toků, malé vodní nádrže apod.), požadujeme předložit projektovou dokumentaci těchto objektů k vydání stanoviska správce povodí.
7. K provedení vodních děl, k jejich změnám a odstranění je třeba povolení vodoprávního úřadu dle § 15 zák. č. 254/2001 Sb. o vodách a o změně některých zákonů (vodní zákon).
8. Požadujeme, aby byly respektovány již schválené návrhy územních systémů ekologické stability krajiny dle zákona č. 114/1992 Sb. o ochraně přírody a krajiny a vyhlášky MŽP č.395/1992 Sb. Upozorňujeme, že vodní toky a údolní nivy jsou podle § 4 odst. 2 zákona

ČNR č.114/1992 Sb. o ochraně přírody a krajiny chráněny jako významné krajinné prvky a k zásahům, mezi které patří pozemkové úpravy, změny kultur pozemků, úpravy vodních toků, je nutné závazné stanovisko orgánu ochrany přírody.

Kontaktní osobou pro záležitosti pozemkových úprav je

Toto vyjádření správce povodí platí dva roky ode dne jeho vydání.

II. Jako správce výše uvedených vodních toků vydává organizace Povodí Vltavy, státní podnik, k předložené projektové dokumentaci jako účastník předmětného vodoprávního řízení následující

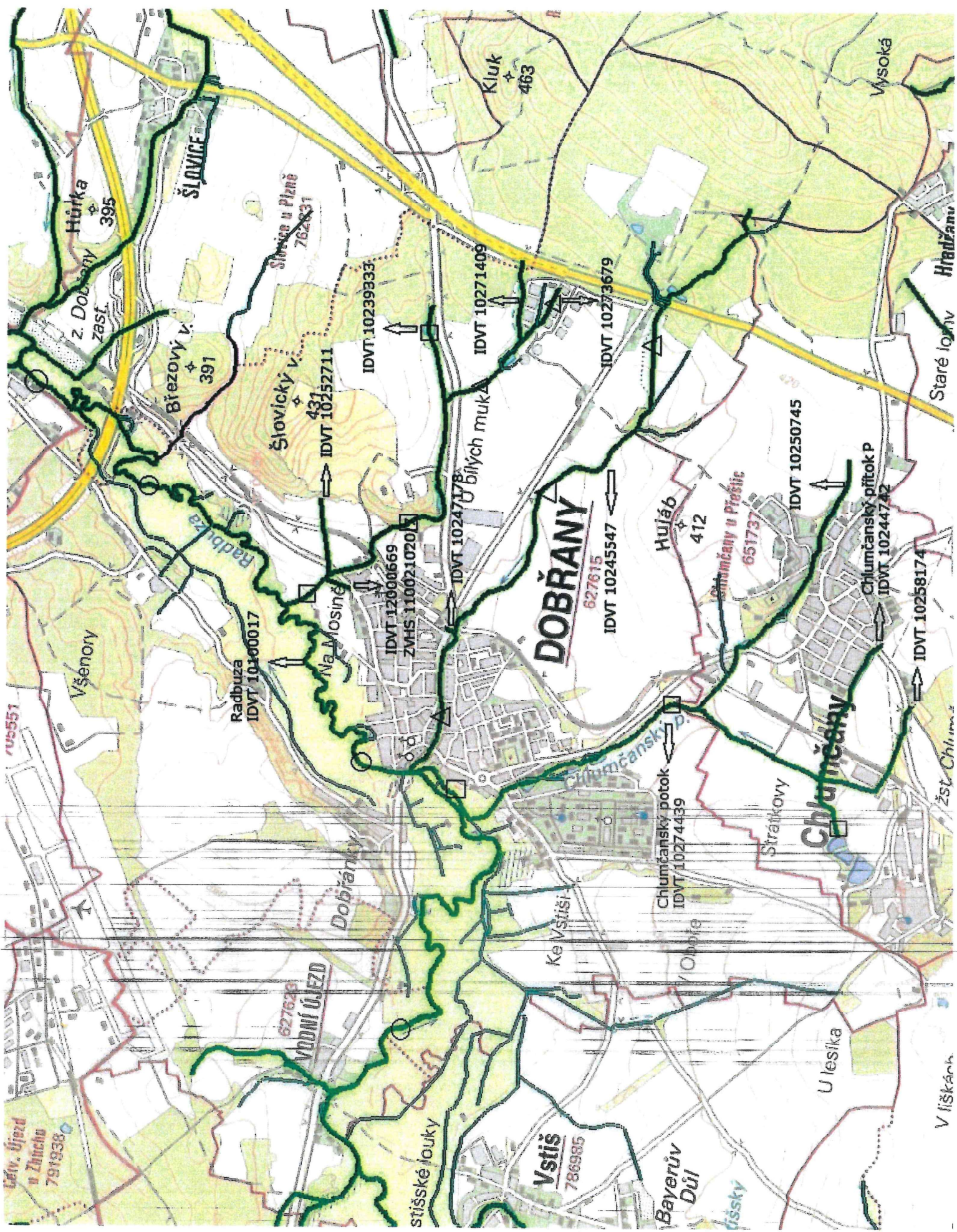
v y j á d ř e n í:

Souhlasíme s uvedeným záměrem „Komplexní pozemkové úpravy v k.ú. Dobřany a navazujících částech k.ú. Šlovice u Plzně, Vodní Újezd a Chlumčany u Přeštic“ za předpokladu splnění těchto podmínek:

1. Žádáme tímto, aby pozemky tvořící koryta výše citovaných vodních toků ve správě Povodí Vltavy, státního podniku spadajících do obvodu komplexních pozemkových úprav v k.ú. Dobřany, byly zaměřeny, oparcelněny a zapsány na LV s vlastnickým právem pro Českou republiku a právem hospodařit pro Povodí Vltavy, státní podnik.
2. Dále žádáme v rámci KoPÚ o vyřešení společné hranice mezi k.ú. Dobřany a k.ú. Vodní Újezd a k.ú. Šlovice u Plzně (pravý, levý břeh Radbuzy).
3. Pro správce vodních toků musí být zachována možnost provádění správy a údržby ve smyslu ustanovení § 49 vodního zákona.
4. Pokud budou v obvodu pozemkových úprav listy vlastnictví, na kterých bude ČR – Povodí Vltavy, státní podnik ve spoluvlastnictví s jinými vlastníky, žádáme v souladu s § 9 odst. 16 zákona č. 139/2002 Sb. o vypořádání tohoto spoluvlastnictví.
5. Zástupce organizace Povodí Vltavy, státní podnik bude přizván k zaměřování hranic vodních toků a vodních děl ve správě Povodí Vltavy, státního podniku.

Přílohy:

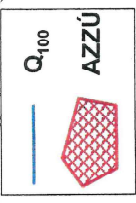
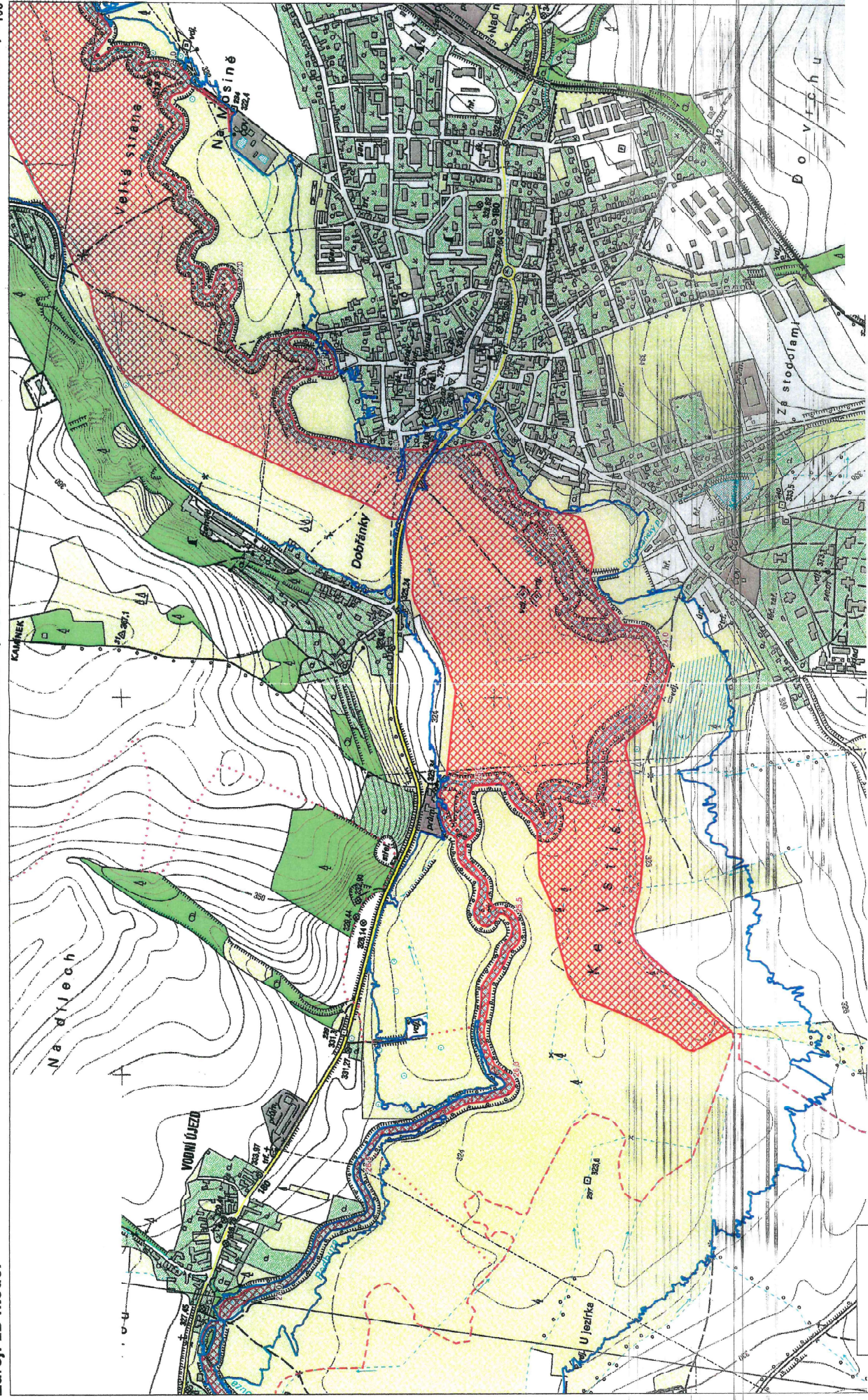
1. mapa správcovství vodních toků
2. mapa s vyznačením záplavového území Radbuzy
3. mapa s vyznačením povodí kritických profilů (zdroj
4. návrhy opatření v povodí kritických bodů (zdroj:



ZÁPLAVOVÉ ÚZEMÍ Q100 A AZZÚ

Zdroj: 2D model

AZZÚ, Q₁₀₀



ZÁPLAVOVÉ ÚZEMÍ Q100 A AZZÚ

Zdroj: 2D model

AZZÚ, Q₁₀₀

